

AER COPPO®

TETTO ANCORATO VENTILATO
BREVETTATO

Sicurezza e tutela: un intervento mirato
AERtetto per il Municipio di Mira



AERTETTO
IL TETTO VENTILATO E ANCORATO

Comunicato stampa

Con la collaborazione di:

Responsabile Unico del Procedimento: Geom. Marina Coin - Comune di Mira

Progettista e Direttore Lavori: Arch. Massimo Giuriato

Impresa esecutrice: Canato Costruzioni s.r.l. - Venezia (VE)

Direttore di cantiere: Geom. Maurizio Canato - Canato Costruzioni s.r.l.

Periodo dei lavori: 2025

Sicurezza e tutela: un intervento mirato AERtetto per il Municipio di Mira

Affacciato su Piazza IX Martiri e sulle acque del Naviglio del Brenta, il Municipio di Mira è stato recentemente interessato da un intervento di messa in sicurezza della copertura, resosi necessario a seguito di gravi criticità legate allo scivolamento dei coppi. Nato da una situazione di urgenza, il progetto ha saputo coniugare rapidità d'azione, rispetto dell'edificio storico e adozione di soluzioni tecniche affidabili. Attraverso il coordinamento tra amministrazione comunale, progettisti, Soprintendenza e impresa esecutrice, l'intervento ha garantito continuità operativa agli uffici e un risultato duraturo, grazie anche all'impiego del sistema AERcoppo®.



Contesto, genesi e progetto

L'edificio affacciato su Piazza IX Martiri a Mira e oggi occupato dagli uffici del Municipio di Mira è sede comunale dai primi decenni del Novecento. Una fotografia del 1931 ne attesta infatti la presenza e l'uso istituzionale in quegli anni, confermandone il ruolo centrale nel tessuto urbano del piccolo centro in provincia di Venezia. Probabilmente sorto in sostituzione di una preesistente villa, demolita per fare spazio alla nuova sede comunale, l'edificio è quindi stato da sempre sede del Municipio locale.

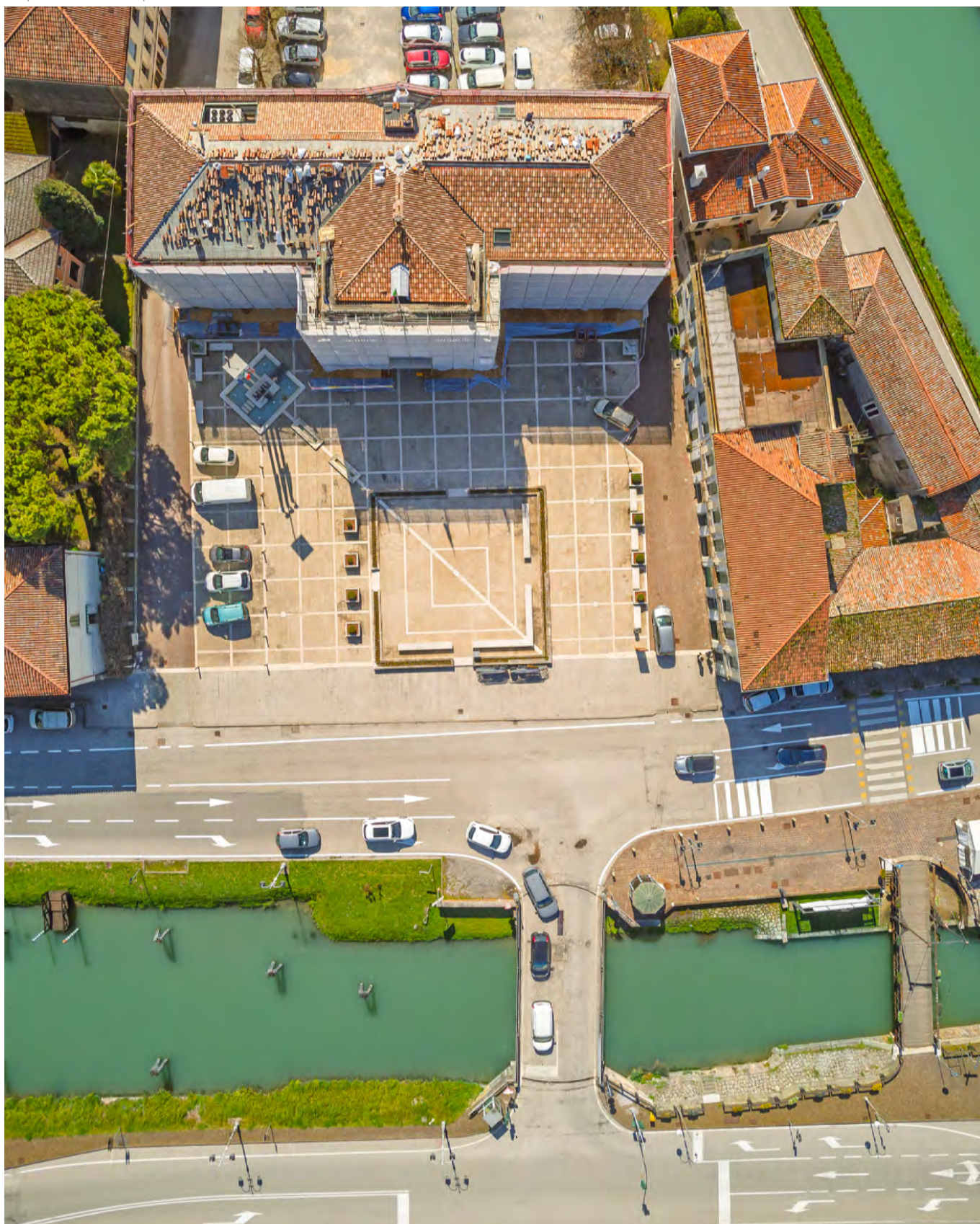
Nel corso degli anni l'involucro ha subito vari interventi di aggiornamento, tra cui un importante rifacimento della copertura negli anni Novanta. In quell'occasione la struttura lignea del tetto venne rinforzata e isolata, ma senza l'adozione di sistemi di fissaggio dei coppi, una scelta che ha contribuito alle criticità emerse recentemente e che hanno portato alla necessità di mettere in sicurezza l'edificio attraverso un progetto di ristrutturazione.



Nel corso degli anni l'involucro ha subito vari interventi di aggiornamento, tra cui un importante rifacimento della copertura negli anni Novanta. In quell'occasione la struttura lignea del tetto venne rinforzata e isolata, ma senza l'adozione di sistemi di fissaggio dei coppi, una scelta che ha contribuito alle criticità emerse recentemente e che hanno portato alla necessità di mettere in sicurezza l'edificio attraverso un progetto di ristrutturazione.



La **Geom. Marina Coin**, Responsabile Unico del Procedimento e parte del Comune di Mira, spiega la genesi del percorso: "L'intervento sulla copertura del Municipio di Mira è nato da una situazione di urgenza: la copertura aveva infatti manifestato evidenti segni di criticità, in particolare lo scivolamento dei coppi, che hanno reso necessario un immediato intervento di messa in sicurezza. Parallelamente, ci siamo attivati con grande rapidità per l'affidamento dell'incarico di progettazione, anche perché l'edificio è sottoposto a vincolo e richiedeva quindi il coinvolgimento della Soprintendenza per l'ottenimento del nulla osta all'intervento di manutenzione straordinaria".



Gestione dell'urgenza e soluzioni operative

Da uno stato di necessità, dunque, prende inizio un percorso progettuale responsabile, attento e sensibile all'innovazione in ambito edilizia. Riconosciuta l'emergenza, il Comune di Mira ha avviato con rapidità il processo per la messa in sicurezza della copertura, interamente finanziato con fondi dell'ente e senza ricorrere a contributi o agevolazioni esterne. Fondamentale la collaborazione con la Soprintendenza Archeologia, belle arti e paesaggio per la città metropolitana di Venezia, di cui si è ottenuto il parere favorevole in un clima di condivisione e sinergia, come conferma la **Geom. Marina Coin**: *"Il rapporto con la Soprintendenza è stato improntato alla massima collaborazione: il confronto è stato costante e caratterizzato da grande disponibilità, soprattutto in considerazione dell'urgenza dell'intervento, consentendoci di ottenere i pareri nei tempi concordati"*.



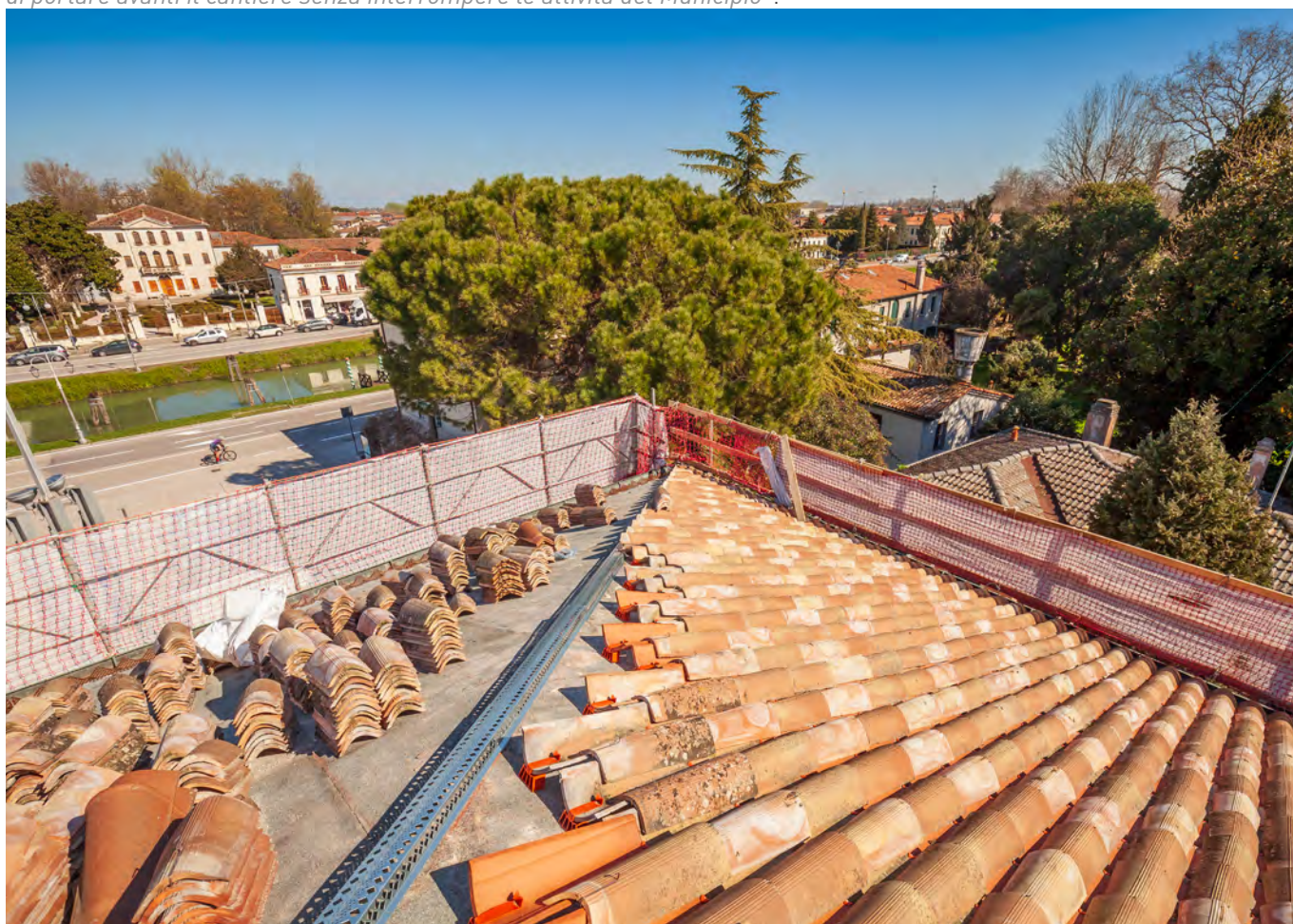
Entra nei dettagli dell'intervento l'**Arch. Massimo Giurato**, incaricato come progettista e direttore dei lavori, che racconta così lo svolgersi del progetto: *"Sono stato contattato a fine ottobre 2024 perché la copertura del Municipio di Mira presentava una situazione di criticità anche sotto il profilo della sicurezza: i coppi erano scivolati fino ad appoggiarsi alla grondaia, tanto che l'amministrazione aveva dovuto transennare una porzione della piazza sottostante. Da lì è nato un intervento sviluppato con grande rapidità, con l'obiettivo prioritario di mettere in sicurezza l'area pubblica. Il progetto ha riguardato esclusivamente la copertura, in particolare la falda nord rivolta verso la piazza, la più compromessa sia per l'esposizione sia per lo stato di degrado, aggravato dalla presenza di materiale accumulato e vegetazione spontanea che ostacolavano il corretto deflusso delle acque. Una volta montati i ponteggi, abbiamo rimosso integralmente il manto, selezionando i coppi recuperabili e scartando quelli non più utilizzabili. Fortunatamente, al di sotto era presente una guaina che aveva preservato gli ambienti sottostanti, evitando infiltrazioni negli uffici del sottotetto. L'ultimo intervento sulla copertura risale agli anni Novanta: in quell'occasione erano state rinforzate le capriate e posati nuovi travetti e tavolato, ma senza alcun sistema di fissaggio dei coppi, che nel tempo avevano inevitabilmente iniziato a scivolare"*.



Dall'analisi dello stato di fatto, dallo studio della struttura esistente e dalla definizione del progetto più coerente, è stato poi inaugurato il cantiere, momento così descritto dalla **Geom. Marina Coin**: *"Una volta ottenuto il parere favorevole della Soprintendenza, il percorso è proseguito in modo lineare. Siamo partiti immediatamente con gli interventi di manutenzione, affidando i lavori a un'impresa specializzata. Il cantiere si è svolto con puntualità, sia per quanto riguarda la fornitura dei materiali sia per la realizzazione dell'opera, supportata da un'attenta assistenza tecnica che ha accompagnato le fasi di posa per garantire il corretto montaggio della copertura"*.

AERCoppo®: fra innovazione e praticità

L'Arch. Massimo Giurato fornisce ulteriori dettagli sulle scelte progettuali sviluppate per la copertura del Municipio di Mira e sul ruolo positivo della soluzione tecnica proposta da AERtetto s.r.l., anche in relazione ai tempi contingenti a disposizione: *“La nuova copertura, estesa su circa 675 metri quadrati, è stata realizzata in un arco temporale molto contenuto: dai primi contatti di fine ottobre siamo arrivati alla consegna del progetto a dicembre, all'avvio del cantiere a febbraio e alla conclusione dei lavori il 7 maggio. Per quanto riguarda la soluzione adottata, non avevo mai utilizzato in precedenza il sistema AERCoppo®, ma una volta visto in opera ne ho apprezzato la semplicità di posa e la velocità di esecuzione, a condizione di seguire con precisione le indicazioni fornite, soprattutto nella definizione della linea di gronda, da cui dipende la corretta geometria della falda. Il sistema ha garantito una ventilazione efficace con elementi semplici e funzionali e si è dimostrato adatto al contesto. Ho inoltre riscontrato un supporto tecnico puntuale da parte dell'azienda, utile anche nella fase di redazione del computo, e un buon coordinamento con l'impresa e con il Comune, che ha permesso di portare avanti il cantiere senza interrompere le attività del Municipio”.*



Fondamentale, per un ulteriore approfondimento, la testimonianza dell'impresa esecutrice, Canato Costruzioni s.r.l.; il Geom. Maurizio Canato racconta infatti il progetto e il cantiere dal suo punto di vista tecnico e si inserisce nel dialogo in armonia, confermando la validità della soluzione proposta e messa in pratica: *“Il cantiere per il rifacimento della copertura del Municipio di Mira è durato circa due mesi e la prima tappa ha riguardato il montaggio di tutti i ponteggi necessari per accedere, per poi passare alla rimozione integrale della vecchia copertura. Durante i lavori abbiamo verificato lo stato della guaina esistente, che abbiamo riparato in alcuni punti, e realizzato le converse nuove dei camini, sistemando anche le mantovane. Solo a quel punto siamo intervenuti con la soluzione AERCoppo® di AERtetto s.r.l.. La posa è piuttosto semplice: si parte da una griglia di base fissata su morali in legno con apposite viti, e da lì si procede con l'aggancio e l'allineamento dei coppi, che seguono in maniera ordinata tutto il manto di copertura. È un sistema che abbiamo trovato buono e affidabile: rispetto alla malta o alle schiume tradizionali, che col tempo e con le vibrazioni possono cedere, qui il fissaggio è stabile e duraturo, i coppi non si muovono più. Un altro vantaggio importante è la rapidità di esecuzione, che consente di ridurre i tempi di lavorazione di un 15-20% rispetto ai metodi tradizionali, con un risparmio concreto in termini di gestione del cantiere. Inoltre, con AERtetto s.r.l. devo dire che l'esperienza è stata positiva anche per la disponibilità e la serietà dell'azienda”.*

In conclusione, l'approccio di natura emergenziale adottato in risposta ai cedimenti riscontrati non ha in alcun modo compromesso il perseguimento di uno standard qualitativo elevato, capace di tenere insieme i principali parametri che hanno guidato l'intero progetto: il rispetto dell'esistente, l'integrazione di soluzioni tecniche innovative e la necessità di operare entro tempi contenuti, così da garantire la completa continuità operativa degli uffici del Municipio. A chiudere l'analisi è la **Geom. Marina Coin**, che sottolinea come: *“Al momento dell'emergenza, ho ritenuto che la soluzione AERcoppo® fosse particolarmente adatta al Municipio, soprattutto per la possibilità di realizzare una copertura il più possibile leggera, un aspetto fondamentale se si considera la storicità dell'edificio e la presenza di una struttura portante in legno. L'intero percorso, dalla fase progettuale fino alla realizzazione dell'intervento, si è svolto in tempi contenuti, garantendo al tempo stesso il rispetto delle caratteristiche storiche e strutturali dell'edificio e assicurando la piena funzionalità della sede comunale”.*



Elementi presenti del sistema di ventilazione AERcoppo®:



AC_griglia di partenza parapasseri



BC_AERcolmo® di ventilazione



PC_Piedino AERcoppo®



CC_griglia di compluvio

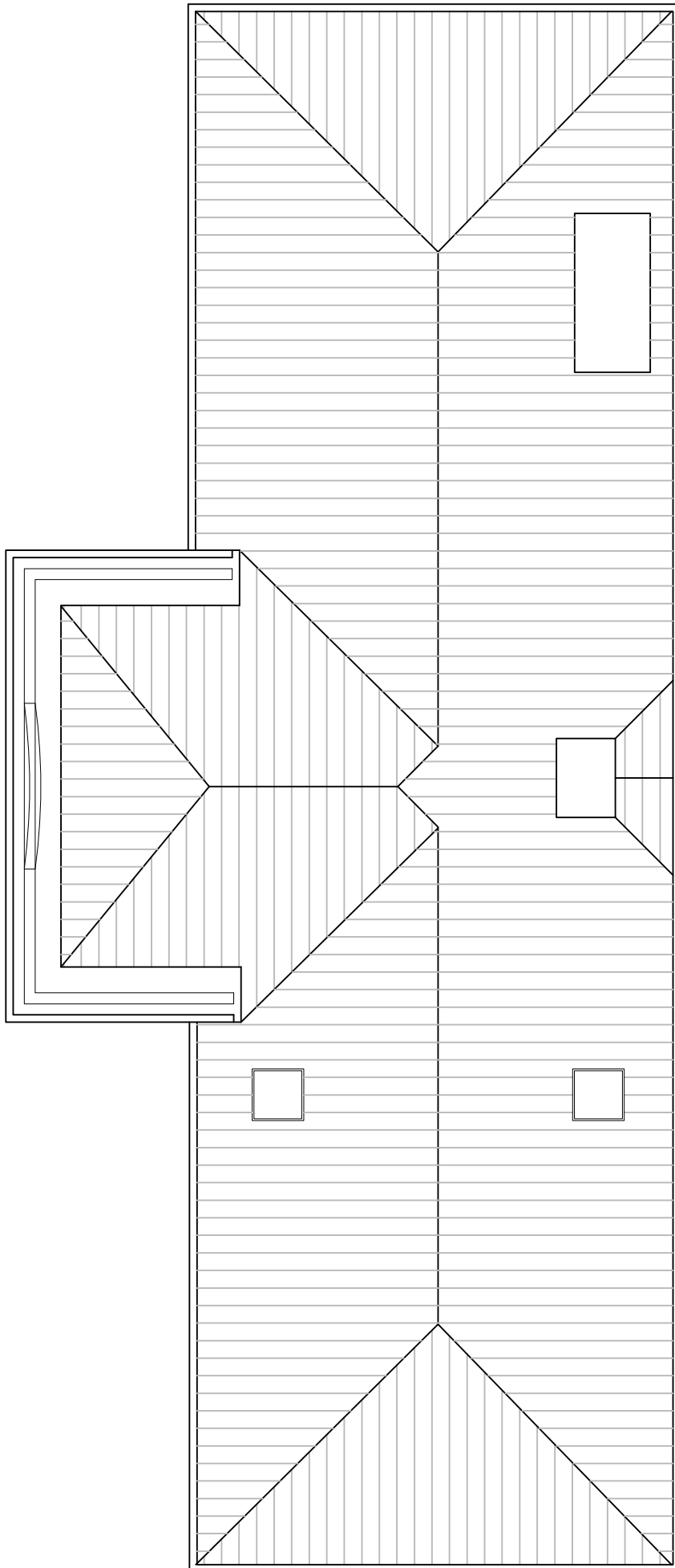


DCT_elemento di displuvio

Dati tecnici di progetto:

- *superficie*: 630 m²
- *pendenza*: 35%

Pianta della copertura del Municipio
Mira (VE)



AERtetto (www.aertetto.it)

AERtetto è una realtà dinamica e propositiva con una grande esperienza pregressa, perché derivazione di un gruppo operante nel settore delle costruzioni dal 1962. Dopo l'acquisizione nel 2011, del brevetto e del marchio registrato AERcoppo®, sistema di ventilazione per manti di copertura in coppi, l'azienda, forte dell'esperienza e della sensibilità sulle questioni legate al cantiere e all'edilizia più in generale, ha accelerato la propria capacità di investimento e ricerca mettendo a punto nuove soluzioni. Tra queste soluzioni vi sono il sistema AERtebola®, da utilizzare laddove sia richiesto un tetto ventilato con manto in tegole portoghesi, e il sistema AERembrace®, da utilizzare laddove sia richiesto un tetto ventilato con manto in embrici e coppi.

AERtetto s.r.l.

via Galvani, 11
31022 Preganziol (TV)
T. +39 0422 33 11 59
F. +39 0422 63 05 84
info@aertetto.it
www.aertetto.it



per gli embrici

AER**EMBRICE**
TETTO ANCORATO VENTILATO

e per le tegole portoghesi

AER**TEGOLA**
TETTO VENTILATO BREVETTATO

AERembrace®,

AERcoppo® ed AERtebola® sono marchi

AERTETTO 
IL TETTO VENTILATO E ANCORATO



AERtetto s.r.l.
via Galvani, 11
31022 Povegliano
Tel. +39 0422 63 05 84
info@aertetto.it
www.aertetto.it



per gli embrici
AER EMBRICE
BREVETTO
per le tegole portoghesi
AER TEGOLA
BREVETTO
per le tegole portoghesi
AERTETTO
IL TETTO VENTILATO E AMPIORATO